

Çanakkale Savaşları Gelibolu Tarihî Alanı'nın DOĞAL VE TARİHİ MİRASI

Tarihî Alan; çok sayıda kale, anıt, şehitlik, tarihî yapı ve müzelerle zengin bir kültüre; destanlaşmış bir coğrafyaya sahiptir.

Gelibolu Tarihî Alanı, Marmara Bölgesi'nin kuzeybatısında, Çanakkale ili sınırları içerisinde yer almaktadır. **Eceabat** ilçe sınırındadır. 33.444 hektarlık alanı kaplayan Gelibolu Tarihî Alan sınırları içerisinde çok sayıda kale, şehitlik, mezarlık ile müzeler ve anıtlar yer

almaktadır. Alanda bulunan 138 sivil mimarlık örneği, 49 anıtsal yapı, 50 Türk şehitliği, 29 Türk anıt ve kitabesi, 34 yabancı mezarlık ve anıt ile kaleler, tabyalar gibi tarihî yapılar inanç turizmi açısından büyük bir potansiyel oluşturmaktadır. Söz konusu alan, dünya genelinde korunabilmiş nadir savaş alanlarından biri olarak ön plana çıkmaktadır. Uluslararası önem taşıyan ve bu nedenle takdire ve korunmaya değer doğal oluşumlara, anıtlara ve sitlere "Dünya Mirası" statüsü tanınmaktadır. Çanakkale ve Gelibolu 1. Dünya Savaşı alanları, dünya tarihini etkileyen önemli nokta-

lardan biri olarak kabul edilmiş ve 2014 yılında UNESCO Dünya Miras Geçici Listesi'ne dâhil edilmiştir. Amacımız; bu evrensel, kültürel ve doğal değerlerimizin dünyaya tanıtılması ve korunmaları için uluslararası kaynaklardan da yararlanılarak gelecek kuşaklara en iyi şekilde aktarılmasını sağlamaktır.

Tarihî Alan'daki Şehitliklere, Anıtlara, Tabyalara, Müzelere, Siperlere ve Kalelere Uğramadan Geçmeyin.



BOĞAZ SAVUNMASINDA EN ÖNEMLİ GÜÇ KALELERİMİZ!

Tarihimizin zor ve tehlikeli şartları altında yaşamamızın en temel ihtiyacı olan güvenliği sağlayan kalelerimiz Tarihî Alan'da çok önemli bir yere sahiptir. Bu nedenle üzerinde

yaşadığımız topraklarda bulunan bu görkemli yapıları özellikle restorasyon çalışmaları tamamlanmış ve ziyarete açılmış olan **Kilitbahir Kalesi'ni** görmeden gitmeyelim. Tarihî Alan'da restorasyon çalışmaları halen devam eden **Seddülbahir ve Bigalı Kalesi'nin** yanında Çanakkale

Savaşları Gelibolu Tarihi Alan Başkanlığı idari binasının sınırlarında içinde yer alan **Çamburnu Kalesi** de bulunmaktadır. Tarih boyunca çeşitli kültürlerle ev sahipliği yapan Çanakkale şehri ve boğazı bu kaleler sayesinde jeopolitik önemini sürekli korumuştur.



Kilitbahir Kale Müze



Tabyalar Çanakkale Savaşları'nda Boğazı savunma açısından Türk Ordusuna büyük faydalar sağlamıştır; Ancak kazanılan muvaffakiyetler tamamen Türk Komutan ve Askerlerinin eseridir.

KÜLTÜR MİRASIMIZI TARİHİ ALANDA YER ALAN MÜZELERİMİZDE SERGİLİYORUZ

Ülkemiz için manevi değeri çok yüksek Çanakkale Savaşı hatıralarının - top, tüfek, mermi, kemer tokası, matara, şarapnel parçası, mektup, fotoğraf vb. - sergilendiği birden fazla müze ve sergi alanı yer almaktadır. Evlatlarımızın, gelecek nesillerimizin bu hatıraları en azından müzelerde görerek büyümesi ve geçmişinden ders alarak geleceğe bakması hepimizin arzusudur.

Şehitlerimizin aziz hatıralarını yakından hissetmek istiyorsanız Tarihî



Alan'da yer alan **1915 Hilal-i Ahmer Hastanesi Sergisi, Çanakkale Destanı Tanıtım Merkezi, Bigalı Atatürk Evi ve Müzesi'ni** mutlaka ziyaret etmelisiniz.

Mehmetçiğimizin destan yazdığı bu toprakları görmenin ve bu manevi duyguları yaşamamanın anlamı hepimiz için çok büyük...

Tabya; Stratejik önem arz eden bir bölgenin, yerin, yolun veya şehrin güvenliğini ve savunmasını sağla-

mak üzere genellikle bölgenin hâkim bir tepesine veya dağ yamacına yapılmış askeri tesislerdir. Amacı; düşmanı, ileri savunma hattı oluşturarak engellemektir. Şehirlerin ileri karakolu vazifesindedir.

Tabyaların tarihi incelendiğinde 11.yy dan sonra kullanıldığını görmekteyiz. Osmanlı Devleti'nde ise özellikle 19.yy da başta Ruslarla olan yoğun mücadelelerde ateşli silahlar ve topların yoğun olarak kullanılmaları neticesinde geleneksel

Ertuğrul Tabyası-Seddülbahir



kale savunma tekniklerinin yetersiz kalması üzerine şehir ve bölgelerin savunmasını uzaktan yapabilmek üzere doğuda Erzurum, Kars batıda Gelibolu ve Edirne civarına çok sayıda tabya yapıldığını görmekteyiz.

Tarihî Alanda yer alan ve mutlaka ziyaret edilmesi gereken bu önemli yapılar **Değirmen Burnu Tabyası, Namazgâh Tabyası, Rumeli Hamidiye Tabyası, Ertuğrul Tabyası, Rume- li Mecidiye Tabyası ve Şehitliği'dir.**

ÇANAKKALE MUHAREBELERİ KAHRAMANLARININ SEMOLÜ; ŞEHİTLER ABİDESİ

İkinci Anafartalar Zaferi'nin 45. yıldönümü olan 21 Ağustos 1960 tarihinde ziyarete açılan Çanakkale Şehitler Abidesi, Çanakkale Muharebeleri'nde şehit düşen tüm askerlerimizi simgelemekte ve onların anısını yaşatmaktadır. Mimarı Merhum Doğan Erginbaş'ın kendi ifadesiyle Abide, tüm coğrafyalardan gelen şehitlerimizin toplu bir şekilde göğe yükselişini temsil etmektedir.

GELİBOLU YARIMADASI: DESTANLAŞAN COĞRAFYA

Millet olarak verilen mücadele sonucunda, zaferin kazanıldığı bu topraklarda her yıl yapılan törenlerle, 1915 Çanakkale Destanı'nın haklı gururu yaşatılmaktadır. Çanakkale Cephesi'nde kazanılan zafer ile birlikte, bir

varoluş zinciri ortaya çıkarılmıştır. Burada kazanılan zafer, bir milletin var olma azmi ve gücünü göstermiştir. Vatan savunması için büyük mücadelelerin verildiği bu coğrafyanın sahip olduğu değerleri anlamak ve anlatmak şüphesiz çok önemlidir.

Tarihî Alan'daki ziyaret merkezleri olan Akbaş Şehitliği ve Anıtı, Tarihe Saygı Anıtı ve Parkı, Seyit Onbaşı Heykeli, Havuzlar Şehitliği ve Anıtı, Soğanlıdere Hava Saldırısı Şehitliği, Soğanlıdere Şehitliği, Şahindere Şehitliği, Mülazım-ı Sani Mustafa Efendi Şehitliği, Alçıtepe Şehitliği, Alçıtepe Bakı Terası, Yahya Çavuş Şehitliği ve Anıtı, Son Ok Anıtı, Sargıyeri Şehitliği, Zığındere Nuri Yamut Anıtı, Sarıtepe Şehitliği, Gözetleme Tepe Şehitliği, Kocadere Hastane Şehitliği, Mehmetçiğe Derin Saygı Anıtı, Kesikdere Şehitliği, 57. Piyade Alayı Şehitliği, Mehmet Çavuş Anıtı, Karayörük Deresi Şehitliği, Kanlısirt Kitabesi, Kırmızısirt Siperleri, Arıburnu Yarıları ve Yükseksirt, Mesudiye Topu, Çataldere Şehitliği ve Anıtı, Yüzbaşı Mehmet Şehitliği, Eceabat İsimsiz Yüzbaşı Şehitliği, Çamburnu Balkan Harbi Şehitler Anıtı, Ağadere Hastane Şehitliği, İsimsiz Topçu Yüzbaşı Şehitliği, İstihkâm Yüzbaşı Tahir Bey Anıtı, Dur Yolcu Yazısı, Mareşal Fevzi Çakmak Anıtı, 17. Alay Komutanı Binbaşı Hüseyin Hilmi Bey Anıtı, İlk Şehitler Anıtı, Seddülbahir Cephanelik Şehitliği, Yarbay Hüseyin Avni Bey Şehitliği, Düztepe Siperleri, Talat Göktepe Anıtı,

Conkbayırı Mehmetçik Kitabeleri, Conkbayırı Atatürk Zafer Anıtı, Atatürk'ün Saatinin Parçalandığı Yer, Üsteğmen Nazif Çakmak Anıtı, Koçaçimentepe Bakı Terası, Suyatağı, Kemalieri Kitabesi, Küçük Arıburnu ve 27. Alay Kitabesi, Damakçılık Bayırı Kitabesi, Büyük Kemikli Kitabesi, Kireçtepe Jandarma Anıtı, Şehitliği ve Kitabesi, Yusufçuktepe Kitabeleri, Küçük Anafarta Topları, Büyük Anafarta Köy Şehitliği, Üsteğmen Hasan Tahsin ve Alay Müftüsü Şehitliği gibi birçok şehitlik, anıt, kitabe ve siperler dışında birçok yabancı mezarlık ve anıt yer almaktadır.

TARİHİ ALAN'DA DOĞAYA YOLCULUK

Asya ve Avrupa'yı birleştiren iki boğazdan biri olan Çanakkale'nin, tarih boyunca süregelen stratejik önemi ve doğal güzelliklerini hemen hemen her noktada görmek mümkün.

Çok çeşitli "doğal sit alanları ve anıtlar" içerisinde yer alan kumsallar, koylar, Akdeniz çalıkları (maki) ile karışık koru parçaları, çarpıcı görünlü jeolojik ve jeomorfolojik oluşumlar, bir tuz gölü, Cennet Koyu, Büyük ve Küçük Kemikli Burunları, Anafartalar Sahili ve Suvla Koyu yer almaktadır. Denizlerin kendine has akıntıları, az yükselteli, dik yamaçlı kıyıları, girintili çıkıntılı koyları, uzun kumsalları ile yöre; ormanlık tepeler ve vadiler gibi doğal güzelliklere sahiptir.



Bir yanında 18 Mart Çanakkale Deniz Zaferi'nin yaşandığı kutsal topraklar, bir yanında Troya Destanına konu olan mitolojik efsaneler ile tarih boyunca pek çok kültüre ev sahipliği yapan Çanakkale, bu yıl da Troya Yılı temasıyla etkinlikler düzenliyor ve ziyaretçilerini ağırlıyor.

Efsaneler Kenti ÇANAKKALE

“Anadolu'nun Kadim Değeri Troya'da, Çanakkale topraklarında buluyoruz” diyerek, Troya başta olmak üzere, tüm bölgenin kültürel, doğal, tarihsel değerlerinin tanıtılacağı uluslararası stratejik ölçekte planlanan kalkınma hareketi ile 2018 ve sonrasında dünyaya çok önemli bir değer sunulmuş olacak.

Bu bağlamda 2018 Yılı başta Türkiye ve Çanakkale olmak üzere tüm dünyaya sunacağı en büyük hizmet ise Troya Müzesi'nin açılacak olması.

Türkiye'nin parlayan yıldızı Çanakkale 2018 Troya Yılı'nda yerli ve yabancı turistlerin ilgi odağı olmaya devam ediyor. 2018 Troya Yılı'nda herkesi Çanakkale'ye Troya'ya bekliyoruz, çünkü **“Bu Yıl Bizim”** diyoruz. Peki, Çanakkale'de ne yapılır, nereye gidilir, ne yenir? Hepsini sizler için derledik.

TRUVA ATI

Çanakkale merkezde gezilecek yerler arasında Çanakkale ile özdeşleşen Truva atı var. Çanakkale'de iki farklı Truva atı bulunuyor. Orijinal Truva Atı, Truva Antik kentinde yer alıyor. Çanakkale'nin merkezi olan Kordon'daki Truva atı ise Brad Pitt'in baş rolünde oynadığı Troy filminde kullanılan Truva Atı. Filmde kullanılan at sergilenmek üzere Kültür ve Turizm Bakanlığı tarafından Japonya'dan Çanakkale'ye getirildi. Yüksekliği 12.4 metre, genişliği 6 metre ve uzunluğu 10 metre olan Truva Atı'nın ağırlığı yaklaşık 12 ton.

TAKVİMLİ GÜNEŞ SAATİ

Dünyanın ilk takvimli güneş saati olan bu saat, Çanakkale Onsekiz Mart Üniversitesi Astrofizik Araştırma Merkezi ve Gözlemevi tarafından Çanakkale Kordon'a yerleştirilmiş. Kökeni eski Çin'e dayanan ve güneşin hareketiyle zamanı ölçmeye yarayan bir alet olan saatten güneşin üzerinde oluşturduğu göl-





gelerin boyuna bakılarak zaman anlaşılıyor. Yani güneş ve gölge hesaplarıyla bu saatten saati, ayın kaçınıcı gününde olduğumuzu, hangi burca denk geldiğimizi öğrenebiliyoruz. Bu açıdan Çanakkale'deki güneş saatinin önemi oldukça büyük. Çünkü Türkiye'de ve dünyada saatin yanında hem günü, hem de ay ve burçları gösteren başka bir güneş saati yok.

AYNALI ÇARŞI

Çanakkale merkezde gezilecek yerler dedik mi oraya Aynalı Çarşı mutlaka konur. Türküsüyle müsemma Aynalı Çarşı'nın üzerindeki kitabede çarşı hakkında detaylı bilgiler yer alıyor ve bu bilgiler Osmanlı Türkçe-

si, İbranice ve Fransızca olarak yazıyor. Osmanlı Türkçesi yazılı kısımda Aynalı Çarşı'dan şu sözlerle bahsediliyor; 'adaletliliği ile tanınan Sultan Gazi II. Abdülhamid'in lütuf ve sahip çıkmalariyle kendine bağlı Musevi uyruğundan İlyo Halyo kullarının çabalarıyla yaptırılmış ve gönülde yer tutan çarşıdır.'

ÇANAKKALE KORDON

Truva Atı, güneş saati, çay bahçeleri, cafeler, heykeller Çanakkale'nin sahil şeridi olan Kordon'da yer alıyor. Her mevsim poyrazını eksik etmeyen Kordon'da bir yürüyüş yaparak Çanakkale'nin oksijen dolu temiz havasını iyice tennefüs etmek en güzeli.



Aynalı Çarşı



Çimenlik Kalesi

ÇİMENLİK KALESİ (KALE-İ SULTANİYE)

Erken Osmanlı Dönemi eseri olan Kale-i Sultani, Sultan II. Mehmed (Fatih Sultan Mehmet Han) tarafından yaptırılmıştır. Çanakkale Şehir Merkezinde bulunan Kale-i Sultaniye'nin inşa tarihi ile ilgili iki farklı görüş vardır. Evliya Çelebi, "Seyahatname" adlı eserinde kaleni yapım nedeni ve işlevini uzun uzun anlatmış, inşa tarihi olarak 1452'yi vermiştir. Buna karşılık bazı tarihi belgelere dayanılarak, yapının 1463 tarihinde Yakup Paşa nezaretinde inşa edildiğini öne sürülmüştür. Kale-i Sultani, Çanakkale'nin eski ismidir. Bu isimle anılan şehir, yine kalenin yapısından esinlenilerek Çanakkale ismini almıştır. Piri Reis'in Kitab-ı Bahriye isimli eserini burada yazdığı söylenmekte olup, günümüzde müze olarak kullanılmaktadır.

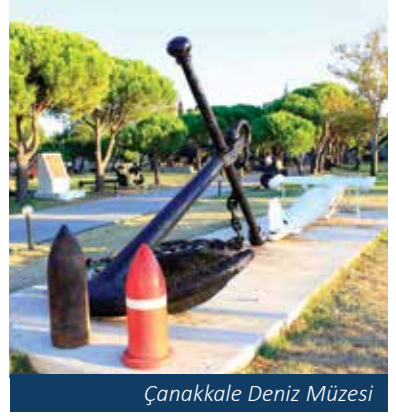
ÇANAKKALE SAAT KULESİ

Çanakkale'nin simgesi olan Saat Kulesi, iskeleden çarşıya giden yol üzerinde bulunuyor. Sultan Abdülhamid'in 20. saltanat yıl dönümü olan 1896'da Anadolu'nun birçok şehrine yaptırılmış saat kulelerinden biri olan Çanakkale Saat Kulesi'nin yapılmasında Cemil Paşa ismi ile İtalyan fahri konsolosu olan tüccar Emile Vitalis adları geçmekte.

ÇANAKKALE DENİZ MÜZESİ

Çanakkale Deniz Müzesi, Deniz Kuvvetleri'ne bağlı bir müze. Çanakkale merkezde gezilecek yerler arasında yer alan Deniz Müzesi'nin içinde Nusret Mayın Gemisi, Çanakkale Savaşları İhtisas Kütüphanesi, Çimenlik Kalesi, hediyelik eşya binası ile resim ve fotoğraf galerisi bölümleri gezilebiliyor.

Çanakkale savaşları denildiğinde akla ilk gelen sembol isim **Nusret Mayın Gemisi**, 26 mayınla savaşın seyrini değiştiriyor. Çanakkale Za-



Çanakkale Deniz Müzesi

feri'nde büyük rol üstlenen Nusret Mayın Gemisi'nin orijinali Mersin'de, orijinale yakın replikası da Çanakkale Deniz Müzesi'nde bulunuyor.

KENT MÜZESİ

Kent Müzesi, Çanakkale merkezde gezilecek yerler için bir diğer alternatif. 1800'lü yılların sivil mimari örneklerinden biri olan bir binada yer alan Kent Müzesi'nin giriş katında Çanakkale'ye ait dönemsel sergiler bulunuyor. En hareketli kısım ise ikinci kat. Bu katta Çanakkale'ye dair efsaneler ve öyküler, antik ve Osmanlı dönemi panoları yer alıyor. Ayrıca Çanakkale savaşları süresince yaşananlar ve savaşa tanıklık edenler ile ilgili birçok bilgi sunuluyor.



Saat Kulesi



Arkeoloji Müzesi

ÇANAKKALE ARKEOLOJİ MÜZESİ

Çanakkale’de yer alan birçok antik kentten ve çevresinden gelen eserler ve Zeus ile Afrodit heykelleri başta olmak üzere birçok heykel, Çanakkale Arkeoloji Müzesi’nin envanterinde kayıtlı. Troya ve Çanakkale bölgesinin geçmişine ışık tutan müze, tüm eserleriyle 2018 Troya Yılı’nda Tevfikiye Köyü’nde açılacak olan **Troya Müzesi**’ne taşınacak.

ÇANAKKALE’NİN EVLATLARI MÜZESİ

Çanakkale İskele bölgesinde bulunan müzede gazilerin ses kayıtlarını dinleyebiliyor, arşiv belgeleri ve Çanakkale savaşlarına dair özel fotoğrafları interaktif bir deneyimle görebiliyorsunuz. Ayrıca cephe günleri son teknolojiye sahip iletişim kanallarıyla sunulurken, hologram teknolojisiyle de tarihi bugünmüşçesine yaşıyorsunuz. Müze ziyaretleri ücretsiz.

FATİH CAMİİ

Çanakkale Merkez’de bulunan Fatih Camii, Çanakkale’nin ilk mahallesi olan eski adıyla Cami-i Kebir, şimdiki adıyla Fevzipaşa Mahallesi’nde yer alıyor. 1462 yılında Fatih Sultan Mehmet tarafından yaptırılan ve Çanakkale’deki Osmanlı Dönemi camileri içindeki en büyük camii sıfatına sahip.

SADRAZAM HAFIZ İSMAİL PAŞA’NIN MEZARI

Fatih Camii karşısında hazine olarak adlandırılan küçük bir mezarlık

bulunuyor. Bu mezarlıkta Sadrazam Hafız İsmail Paşa ve Sadrazam Ali Paşa’nın kabirleri ile kavukları bulunuyor. Bu mezarlık, Çanakkale’deki tek sadrazam mezarlığı.

GELİBOLU MEVLEVİHANESİ

Gelibolu Mevlevihane’si, içlerinde çile çıkarılan, derviş yetiştirilen 15 Mevlevi Asitanesinden birisidir. 17. yüzyılda kurulan Mevlevihane bu 15 Asitane içinde en geniş araziye ve en haşmetli Semahaneye sahiptir. Binalardan bugüne kalanlar, Hamza Koy askeri bölge içinde ve deniz kenarına yakın alanda bulunan semahane, türbe ve taç kapıdan ibarettir.

Dünya Savaşı sırasında Mevlevihane’nin son şeyhi Burhaneddin Dede yedi dervişle birlikte 4. Ordu em-

rindeki Mevlevi alayına katılıp üç yıl Şam’da kalmıştır.

Mevlevihaneler, Mevleviliğin Osmanlı Coğrafyasında yayılmasını sağlamıştır. Mevlevihaneler tarihte bir edep ve irfan merkezi olarak insanların manevi ihtiyaçlarını karşılamalarının yanında aynı zamanda bir kültür ve sanat merkezi olarak da işlev görmüşlerdir.

Gelibolu Mevlevihanesi’nde Çanakkale Valiliği tarafından Şeb-i Aruz törenleri kapsamında **“Balkan Coğrafyası Çanakkale de Buluşuyor”** etkinliği gerçekleştirilmektedir. Gelibolu Mevlevihanesi’ni Koruma ve Mevlevi Kültürünü Tanıtma Derneği tarafından her ay Sema Törenleri yapılmaktadır.



Gelibolu Mevlevihanesi



Eşsiz Çanakkale Koyları

Dünyanın en iyi koyları listelerine giren Çanakkale'nin birbirinden güzel ve doğal koyları yerli ve yabancı turistlerin yanı sıra medyanın ve basının da dikkatini çekiyor. 13 mavi bayraklı plajı, çok sayıda koyu ve birbirinden güzel doğasıyla Çanakkale'nin Koyları ziyaretçi akınına uğruyor.

AYVACIK - ASSOS KADIRGA KOYU

Küçükkuyu - Assos arasında doğallığını korumuş harika bir koy. Ziyaretçilerini etkileyen tertemiz kristal deniziyle ve eşsiz doğasıyla Kadirga Koyu son zamanların en popüler koylarından biri. Kadirga Koyu'nda turistik tesisler ve butik otellerde konaklayabilirsiniz. Gürültülü şehir yaşamından uzaklaşmak isteyen insanların aradıkları yer burası diyebiliriz. Kadirga Koyu'nda sizi rahatsız edebilecek tek gürültü kuş ve dalga sesi olacak.

AYVACIK - SİVRİCE KOYU – SOKAKAĞZI KOYU

Assos'ta el değmemiş doğası, temiz deniziyle sakin, huzurlu bir tatil geçirmek isteyenler için tam bir cennet Sokakağzı. Çevresindeki köyleri, karşısındaki Midil-

li Adası manzarası, antik kalıntılarıyla burayı hâlâ keşfetmeyen ziyaretçilerini bekliyor. Butik otelleriyle ziyaretçilerine huzurlu bir tatil imkanı sunan Sivrice, müdavimi olacağınız bir koy.

ÇANAKKALE TROYA YENİKÖY PAPAZ PLAJI

Çanakkale'nin sayılı koylarından biri de Ezine ilçesine bağlı Yeniköy'deki Papaz Plajı'dır. İlk dikkat çeken uzun ve geniş sahili ve sığ denizi... Çınar ağaçlarının altında keyifli piknik ve ardından deniz keyfini yaşatan Papaz Plajı Çanakkale'nin nadir noktalarından. Truva savaşında Troialılara karşı mücadele eden Akhilleus'un mezarı da burada. Papaz plajı; Troya ören yeri ve troya müzesini gezdikten sonra dinlenmek için güzel bir tercih.

EZİNE - KUMBURUN TAŞKAPI KOYU

Çanakkale ili Ezine ilçesine bağlı Kumburun Köyü'nden saptıktan sonra çam ağaçlarının gölgesinde yaklaşık 10 dakikalık bir yolculuğun ardından ulaşabilirsiniz Taşkapi Koyuna. Çevresi çam ormanları ile kaplı, denizi pırıl pırıl çok güzel bir koy. Çadır alanları, piknik masaları hatta küçük bir çocuk parkı da var burada. İrili ufaklı taşlar insanı hiç rahatsız etmiyor. Denizi ise masmavi, tertemiz, yosun neredeyse yok ve dibindeki kum ayaklarınıza masaj yapacak.



Kadirga Koyu

BOZCAADA MERMER BURNU-AKVARYUM KOYU

Bozcaada'nın şirin ve canlı yerlerinden biri olan Mermer Burnu Koyunun bir diğer adı da Akvaryum Koyu'dur. Koy etrafında yüzen çeşitli balıkların çokluğundan dolayı bu koyun ismi halk arasında Akvaryum Koyu olarak adlandırılmakta. Yaz aylarında ilginin arttığı koy, balık çeşitliliğinin oldukça fazla olmasından dolayı denizaltına dalarak, keşfetmek için son derece ideal. Koy küçük bir alan olmasına rağmen yaz aylarında boş yer görmek neredeyse imkânsız. Adada yer alan profesyonel dalış alanlarının biri de bu koyda yer almakta. Şnorkel ve maskeyle bu eşsiz güzelliğe siz de şahit olabilirsiniz.



Yeniköy Plajı

BOZCAADA AYAZMA KOYU

Turkuaz rengi Bozcaada denizine sahip plajları ve koylarında huzurlu vakit geçirmek ve en güzel deniz mevsimini yaşamak için tercih edilen Ayazma, Bozcaada'nın güneyinde bulunuyor. Adaya gelen herkesin mutlaka gittiği yerlerden biri olan Ayazma Plajı berrak suyu ve ince kumuyla ünlü. Bir kere gelenlerin mutlaka tekrarını gerçekleştirdikleri plajda tatilin tadını çıkartmanız mümkün.



Taşkapi Koyu



Bozcaada Ayazma



Mermer Burnu Akvaryum Koyu



Büyük Kemikli Suvla Koyu

GELİBOLU YARIMADASI - BÜYÜK KEMİKLİ BURNU KOYU

Huzurlu, sakin bir tatil geçirmeyi düşünüyorsanız Saros'daki Büyük Kemikli Burnu'nu mutlaka ziyaret etmelisiniz. Tarih kokan toprakların aynı zamanda doğal güzellikler sunduğu bu nokta, Gelibolu Yarımadasında sizi bekliyor. Burada temiz havanın ılık esen rüzgarla muhteşem uyumuna şahit olacak taş olmayan kumsalında karmaşadan uzak birkaç gün geçireceksiniz.

GELİBOLU YARIMADASI - KÖMÜR LİMANI

Saros Körfezi'nde, hiçbir yapılaşmanın olmadığı en bakir koy Kömür Limanı, her yaz su altı tutkunlarını ağırlıyor. Benekli deniz tavşanları dalgıçların koya gelmelerinin baş nedeni. Limanda, denizle ormanın kucaklaştığı doğa harikası bir koy, akvaryum gibi berrak bir deniz ve harika bir manzara sizleri karşılıyor. Ayrıca, dağlardan gelen buz gibi doğal kaynak suları sahile kadar iniyor. Limana inmeden önce yukarıdan kayalıkları, denizdeki büyük balıkları çıplak gözle seyredebilirsiniz.



Kömür Limanı Koyu



Uğurlu Gizli Liman Koyu

GÖKÇEADA - UĞURLU GİZLİ LİMAN KOYU

Gökçeada'nın batısında bulunan gizli liman Ege'deki ender doğal koylardan biridir.

Gizli Liman iri çakıl taşlı plajı, masmavi denizi, ardında çam ormanları ile sizleri bekliyor. Gökçeada'nın batı ucunda gidebileceğiniz en son nokta burası. İncecik kumdan oluşan kumsalı çam ağaçlarının önünde, cennet gibi bir koy.

GÖKÇEADA - KEFALÖZ (AYDINCIK) PLAJI

Bol kumlu plajı daha çok yabancı turistler tarafından tercih edilse de iyi rüzgar alan bir yerde olduğu için de rüzgar sörfü ve uçurtma sörfü için paha biçilmez bir yer. Sırf sörf yapanları seyretmek için bile bu koya uğrayabilirsiniz.

GÖKÇEADA - YILDIZKOY

Yıldızkoy'da Deniz florası ve faunası koruma altında olan bölgede şnor-kelle yüzerek zengin sualtını seyretmek size ayrı bir zevk sunacaktır.



Gökçeada Kefalöz Plajı



Yıldızkoy

Yıldızkoy'da ilginç kaya oluşumları olduğundan bu kayaların üzerinde uzanıp güneşlenmek sonra denize inen merdivenlerden akvaryum gibi sulara dalmak çok keyifli olacaktır.

Yıldızkoy'a yakın konaklamak isteyenler koydaki kamp tesisini, Yeni Bademli Köyü ya da Kaleköy'deki konaklama yerlerini tercih edebilir. Bu köylerden yürüyerek kolayca koya ulaşabilirsiniz.

BİGA - KARABİGA KOCAKUM KOYU

Karabiga'nın yaklaşık 1 km kuzeyinde, kaleler ile Şahmelek arasında muhteşem güzellikte koylar ve bir o kadar güzel falezlerle karşılaşsınız. Doğallığı bozulmamış bu koyların en ünlüsü Kocakum Koyu olmakla birlikte; Söğütlüyalı, Fırıncık, Mersin ve henüz adı konulmamış bir sürü koyu da görülmesi gerekenler listesine alın.

Çok sayıda konaklama seçeneğinin olduğu Çanakkale'nin koylarının günden güne popülaritesi artmakta. Temiz denizi ve ferah havasıyla uzun tatiller dışında hafta sonu tatillerinde de ziyaretçilerin tercihi olan Çanakkale, Troya Yılı olması sebebiyle de çok sayıda ziyaretçi ağırlıyor.



Kocakum Koyu

Binlerce Yıllık Tarihe Işık Tutan Çanakkale'nin

Ülkemizin önemli bir kültür değeri olan ve dünyanın ilgi odağı olan pek çok antik kent Çanakkale sınırları içinde yer almaktadır. Devam eden kazılarıyla tarihe ışık tutan Çanakkale Troya Yılı'yla birlikte antik kentlerin başrol oynadığı bir kültür turizm hamlesi başlatmıştır. Antik Kentleri ile öne çıkan Çanakkale yıl içinde pek çok yerli ve yabancı turist ve araştırmacıyı ağırlıyor.

ASSOS

Assos Çanakkale'nin 87 km güneyinde, Ayvacık İlçesi Behramkale Köyü sınırlarında bulunan antik bir liman kentidir. Doğu ve batı olmak üzere iki girişi olan antik kent, güneye doğru uzanan teraslar üzerindeki yapı topluluklarından oluşur ve Arkeolojik verilere göre MÖ 7. yüzyıldan itibaren Assos'a yerleşilmeye

Antik Kentleri

başlandığı düşünülmektedir. Filozof Aristoteles'in bir süre yaşayarak bir felsefe okulu kurduğu kent Akropolisten izlenen manzarası ile eşsiz bir görüntüye sahiptir. Kent Antik dönemden Osmanlıya kadar iskan görmüş olduğundan farklı dönemlere ait izleri görmek mümkündür.

Kentin etrafını çeviren surların büyük bölümü hala ayakta. Bu surlar MÖ.6. yüzyıl ile MÖ.4. yüzyıl arasında inşa edilen surlardır. Kentin doğu ve batı yönünde yüksek kulelerle desteklenen kapılar etkileyici bir görünüme sahiptir.

Akropol'de yer alan Athena Tapınağı, MÖ.540 yılında inşa edilmiş olup Anadolu'nun en eski Dor düzeni tapınaklarından biridir. Buradan denize doğru inildikçe ziyaretçileri Agora (çarşı) Gymnasium, tiyatro, bouleterion (kent meclisi binası) ve nekropol (antik mezarlık) alanı karşılamaktadır.

Agora siyasi ve ticari hayatın buluşma noktasıdır ve Ege denizine bakan en sarp alanda inşa edilmiştir. Agoranın kuzey ve güneyinde çok katlı stoalar, doğusunda ise bouleterion (şehir meclis binası) yer almaktadır.

Ayvacık Behramkale Assos Antik Kenti





Truva

Asos'taki Gymnasium MÖ. II yüzyılda yapılmıştır. Kuzeydoğusunda Bizans döneminden kalan bir kilise ile güneybatısında da bir sarnıç bulunmaktadır.

MÖ.4. yüzyıla tarihlenen tiyatro ise doğal bir yamaca yaslanan tipik bir Yunan tiyatrosudur. Beş bin kişilik bir kapasiteye sahip olduğu düşünülen tiyatro Roma döneminde değişiklikler geçirmiştir.

APOLLON SMINTHEION

Apollon Smintheus Tapınağı, eski adıyla Gülpınar olarak bilinen Gülpınar Beldesi'nin kuzeybatısıyla kuzeydoğusu arasında kalan vadinin

başlangıç eteklerinde Bahçeler içi olarak adlandırılan mevkide yer alır. Smintheion'un en büyük özelliği Homeros'un Troia savaşını anlattığı İliada destanını anlattığı ilk dizelerde geçmesidir. Apollon Smintheus (Farelerin Efendisi) efsanevi Troia Savaşlarının başlangıcında önemli rol oynayan bir tanrıdır.

Su yönünden zengin olan bu yöre; yer altı kaynak suları ile beslenmekte ve büyük olasılıkla antik çağda oluşturulan yer altı kanalları ile ana merkeze aktarılmaktadır. Hellenistik Çağda da yörede suyun bol olması Apollon kültürünün bir simgesidir. Çünkü Tanrı Apollon kehanette bulunmak için her zaman suya gereksinim duymuştur. Tapınağın bu alan-

da kurulmuş olması da bu nedenle olmalıdır. Ayrıca Roma dönemine ait bir hamam da yer almaktadır.

MÖ. 2. yüzyılda inşa edilmiş olan Apollon Smintheus tapınağı Hellenistik dönem için konusunu Homeros'un İlyada Destanı'ndan alan kabartmaları yanında mimari tasarım ve stili ile dikkatleri üzerine toplar. MÖ. 150 yıllarında yapılan tapınak, Kuzeybatı Anadolu'da Troas bölgesinde bugün için tek örnektir.

ALEXANDRIA TROAS

Alexandria Troas Antik Kenti, Ezine İlçesi, Dalyan Köyü sınırları içerisinde Kestanbolluk mevkiindedir. MÖ.310 yılında Büyük İskender'in komutanlarından Antigonos Monophthalmos tarafından "Antigoia" kenti olarak kurulmuş ve Büyük İskender'in ölümünden sonra Lysimakhos tarafından Troas'daki İskender'in kenti anlamına gelen "Aleksandria Troas" olarak ismi değişir.

Kent içerisinde büyük bölümü toprak ve bitki örtüsüyle kaplı olan ve denize doğru uzanan bir tiyatro, tiyatronun hemen güneydoğusunda temelleri görülen ve MÖ.3yüzyıla tarihlenen Tapınak yer almaktadır. Nymphaion'u (Anıtsal çeşme), Forum'u (Ticaret meydanı), Podyumlu Tapınağı, Odeon'u (Küçük Tiyatro)



Ayvacık Behramkale Assos

ile büyük bir kent olan Alexandria Troas kent içinde ayakta kalmış yapılardan biri de “Herodes Atticus Gymnasiumu”dur. Anadolu’nun en büyük gymnasiumlarından (spor okulu) biri olması ile önemlidir.

Kent çizilen planına göre 390 hektarlık bir alanı kaplar ve 8 km uzunluğunda sur duvarları izlenebilmiştir. Kentin yapılan çalışmalarda Anadolu’nun en büyük kentlerinden biri olduğu görülmüştür.

PARİON ANTİK KENTİ

Parion Antik Kenti Çanakkale İli, Biga İlçesi, Kemer Köyü sınırları içinde Kemer Köyünden başlayıp doğu ve güney yönüne uzanan platoda yer almaktadır. Arkeolojik buluntulardan kentin MÖ. 8. Yüzyılda kurulduğu düşünülmektedir.

Çevresi yaklaşık 7 km.’yi bulan Parion’un Hellenistik Kent surlarının bazı bölümleri yaşadıkları tahribata karşın günümüze kadar gelebilmiştir. Kemer Köyü içerisinde ve antik kentin kuzey kısmında bulunan iki limana sahiptir. Limanlara ait kalıntılar günümüzde de izlenebilmektedir. Köyün girişinde köye ismini veren su kemeri (akuadük) yapısına ait



Parion

kalıntılar bulunmaktadır. Sur duvarının dışında Kemer Çayı boyunca ise Nekropol alanı (Mezarlık) uzanmaktadır. Kentin iç kısmında ayakta kalan yapı az olsa da son yıllarda yapılan kazı çalışmaları neticesinde toprak altından kente ait yapılar gün yüzüne çıkmaktadır. Akropol’ün güneydoğu yamacında Roma tiyatrosu günümüze gelebilen kalıntıları ile MS. 2. Yüzyıl mimari özellikleri göstermektedir.

MAYDOS KİLİSETEPE HÖYÜĞÜ

Maydos Antik kenti, Eceabat ilçe merkezinde, Kilisetepe’de bulunmaktadır. İsmi 19. Yüzyılda höyüğün üzerinde bulunan bir Kiliseden

alır. Yapılan çalışmalarda MÖ. 3. Binden günümüze kadar iskan görüldüğü anlaşılmaktadır.

Höyük bir kıyı yerleşimi olarak kurulmuş, daha sonra çağdaşı kıyı yerleşimleri gibi, kıyıların alüvyonlarla dolması nedeniyle kıydan içeride kalmıştır. Yapılan arkeolojik çalışmalar Erken Tunç Çağından başlayarak Osmanlı Dönemine kadar kesintisiz iskan gören yerleşimin Anadolu ve Arasındaki kültür etkileşimine ışık tutacak ve Tunç Çağında Karadeniz Kıyıları ile Akdeniz kıyıları arasında ticari ilişkiyi belirleyecek arkeolojik belgeler elde edilmesi açısından önemlidir.



Ayvack Apollon Smintheon

Çanakkale Adaları

İnsanın ömrünü uzatan, Türkiye'nin en batısı olarak kabul edilen, turistik açıdan pek çok yerli yabancı misafiri ağırlayan Gökçeada ve Bozcaada Çanakkale'nin en bilinen ve vazgeçilmez turistik yerleri arasında.



BOZCAADA

Çanakkale Boğazı girişinde stratejik açıdan önemli bir noktada bulunan Bozcaada, 40 km ve anakaraya 6 km uzaklıkta bulunmaktadır. Çanakkale Boğazının girişinde olması sebebiyle deniz ticaretinin başladığı yıllardan günümüze her zaman önemini sürdürmüştür.

Bozcaada, Türkiye'nin üçüncü büyük, Ege Denizinde ise Gökçeada'dan sonra ikinci en büyük adasıdır. Ayrıca Çanakkale iline bağlı bir il-

çedir. Türkiye'nin il merkezleri hâriç köyü olmayan tek ilçesidir.

BOZCAADA KALESİ

Bozcaada'ya feribotla ulaşırken tüm görkemiyle sizi karşılayan kalenin, Venedik, Ceneviz ve Bizanslılar döneminden beri kullanıldığı bilinmektedir. Ana kapısındaki tamir kitabesinden, kalenin, II. Mahmud döneminde 1816 yılında adeta yeniden yaptırıldığını anlamaktayız. Kalenin iç bölümünde Bozcaada ile ilgili tarihi ve etnografik eserlerin görülebileceği bir sergi mekanı bulunmaktadır.

BOZCAADA KİMİSİS TEODOKU RUM ORTODOKS KİLİSESİ

Bozcaada'nın neredeyse her yerinden görülebilen bir çan kulesi bulunan, Rum Ortodoks Cemaatine ait Meryemana Kilisesi Rum mahallesi-nin tam ortasında yer almaktadır ve ibadete açıktır.



Bozcaada Tuzburnu Feneri

BOZCADA BAĞ EVLERİ

Şehir merkezinin dışında geniş bağların içinde yer alan bu taş yapılar, Bozcaadalıların yazın bağda çalışırken konakladıkları küçük ve basit yapılardır.

BOZCAADA AYAZMA

Bozcaada her ne kadar deniz ve kıyı turizmi ile ünlenmiş bir ada olmasa da sahip olduğu kıyılar, koylar ve plajlar oldukça önemlidir. Adanın en çok bilinen plajı Ayazma'dır. Uzun kumsalı ve masmavi denizi oldukça etkileyicidir. Ayazmanın yanı sıra Habbele Koyu, Mermer Burnu ve Akvaryum koyu da oldukça ünlüdür.



Bozcaada

GÖKÇEADA

Gökçeada, Çanakkale'nin bir ilçesi ve Türkiye'nin en büyük adasıdır. Ege Denizi'nin kuzeyinde, Saros Körfezi girişinde yer almaktadır. 91 km. kıyı şeridine sahiptir. Yıllık yağış miktarı metrekareye 950 – 1050 mm arasında değişmektedir. Adanın batısında yer alan İncirburnu Türkiye'nin de en batı noktasını oluşturmaktadır.

Gökçeada Türkiye'de Sakin kentlerden (Cittaslow) birisidir. Bu üyelik Türkiye'nin tanıtımı için yeni bir vesile olmakla birlikte, sakin kent unvanı almış ilçelerin gelişimi için, kültürel ve tarihi değerlerin korunması açısından önemli bir adımdır.

Gökçeada'nın sert kayalıkları ve denizin binyıllardır süren aşındırması sonucunda oluşmuş büyük ve küçük bir çok koyu bulunmaktadır. Laz koyu, Yıldız Koyu, Gizli Liman, Yuvalı koyu görülmesi gereken yerlerdir.

Aydıncık Sahili Rüzgar Sörfü ve Kite Sörf yapanların en gözde yerlerinden biridir. Neredeyse yılın her mevsiminde özellikle balkanlardan gelen turistleri sörf yaparken görebileceğiniz Aydıncık sahili yaklaşık 2 km uzunluğunda ve temiz kum tabakasıyla örtülüdür. Kamp yapma ve çadır kurma olanağı bulunmaktadır.

Kaşkaval Burnu (Peynir Kayalıkları) Üst üste sıralanmış peyniri kalıplarını andıran ilginç kaya oluşumları nedeniyle bu adla anılmaktadır.

Doğa sporları severler için adada bulunmaz fırsatlardan birisi de Dereköy yakınlarındaki Marmaros Şe-



Gökçeada Aydıncık Göleti

lalesi'dir. Bir adada rastlanabilecek ender güzellikte doğa harikalarından birisidir ve dünyanın en zengin tatlı su kaynaklarına sahiptir.

Tuzgölü, Gökçeada'nın güneyindeki Aydıncık sahilinde yer almaktadır. Değişik minarelerden oluşan Tuz Gölü'nün koyu renkli çamurunun romantizma, kireçlenme, sedef vb. rahatsızlıklara iyi geldiği söylenmektedir.

GÖKÇEADA UĞURLU-ZEYTİNLİK

Uğurlu-Zeytinlik yerleşmesi, ülkenin en büyük adası olan Gökçeada'nın güneybatısında, Uğurlu Köyü'nün 1 km. kuzeyinde yer alır. Doğanlı Tepe'nin eteklerinde bir yamaç yerleşimidir.

Doğu Ege adalarında şimdiye kadar bilinen en erken Neolitik Çağ yerleşmesi olan Uğurlu-Zeytinlik Höyük, hem Avrupa'da Neolitik yaşam biçiminin nasıl başladığı sorusuna katkıda bulunacak, hem de Neolitik ve Kalkolitik Çağlar'da Ege Adaları, Kıta Yunanistan, Anadolu ve Balkan-

lar arasında ilişkileri açığa çıkaracak önemli bir yerleşimdir.

Yapılan arkeolojik çalışmalarda en erken yerleşimin MÖ.6500 yıllarına uzandığı bilinmektedir. Uğurlu-Zeytinlik Höyük Neolitik Çağ tabakalarına ait zengin buluntuları olan bir yerdir.

GÖKÇEADA YENİBADEMLİ HÖYÜK

Yenibademli Höyük, Gökçeada İlçe merkezini Kaleköy'e bağlayan asfalt yolun 200 m. Kadar batısında ve adanın aldığı köyün 1.5 km güneyindedir. Büyük Dere Vadisi'nde alçak bir tepe görünümü sunan höyük, Rum Asıllı Vatandaşların Kültürü, Geç Bronz Çağı Kültürü ve Erken Bronz Çağ Kültürü şeklinde sıralanmaktadır.

Höyükte yapılan çalışmalarda etrafı savunma duvarları ile çevrili yedi katmanlı bir yerleşim tespit edilmiştir. Höyük, Anadolu ile Ege Adaları ve Avrupa arasında Tunç Çağı kültür ilişkisi hakkındaki soruların aydınlatılması açısından önemli bir arkeolojik merkezdir.

SU ALTI DALIŞ TURİZMİ

Çanakkale'de kara tarihinin aydınlatıldığı gibi deniz tarihi de keşfedilmeyi bekliyor. Deniz tabanının haritalanması için harekete geçildi. Su altındaki batıklar hem araştırılıyor hem de dalış turizmine katkı sağlaması hedefleniyor.

Troya Antik Kenti'nin UNESCO Dünya Kültür Mirası Listesi'ne girişinin 20'nci yılı olması sebebiyle bu yıl 2018 Troya Yılı olarak ilan edildi. Gelişmiş sonar ve sismik cihazlarına sahip Piri Reis Araştırma Gemisi ile tarihi Gelibolu Yarımadası-Ayvacak ile Gökçeada ve Bozcaada kıyılarını incelemek üzere harekete geçti.

Çanakkale'de Gözler Sular Altında

2018 Troya Yılı'yla birlikte Çanakkale, turizmde yeni bir ivme kazanıyor. Sadece toprağın altında ya da üstünde değil suyun altında da bin-

lerce zenginlik barındıran Çanakkale bölgesinde gözler şimdi de sualtında! Çanakkale bölgesinde bulunan tarihi sualtı batıkları pek çok kesim tarafından ilgiyle takip ediliyor.

Çanakkale'de Sualtı Kültür Mirası Turizm Yönetimi ve Alternatif Önerileri Çalıştayı

Çanakkale'de bulunan sualtı kültür mirası, turizm yönetimi ve alternatiflerinin belirlenmesi kapsamında; tarihi batık kalıntıların ve diğer kültür varlıklarımızın yerlerinin tespiti, envanter işlemlerinin yapılması, sualtı kültür mirasımıza ilişkin coğrafik bilgi sistemi veri tabanının oluşturulması, haritalara işlenmesi, denizciliğin somut verilerine ulaşılması, dönemi, dalışa yasak bölgelerde yeniden irdeleme çalışmalarının yapılması ve bununla birlikte dalış turizmi potansiyelinin mümkün olan en üst seviyede değerlendirilmesi hususlarına ilişkin Çanakkale Valiliği himayesinde bilimsel çalışmalar da gerçekleştiriliyor.

Saros: İstanbul'a yakınlığı dolayısıyla dalcıların gözdesi olan Saros Körfezi, dalcıların ilgisini çekecek birçok batık barındırmaktadır. Çanakkale Boğazı'nın çıkışındaki Kaptan Franko, Saros Körfezi'nde Kemikli'nin açığına 30 metrede yatan Lundy dalınabilecek batıklardandır. Boğazda 15 ile 30 metre derinliklerde yeni eski her türlü kalıntıyla karşılaşılabilir. Siyah mercan da dahil olmak üzere su altı faunası oldukça zengindir.

Gökçeada ve Bozcaada: Gökçeada'nın Kuzu Limanı'nda Birinci Dünya Savaşı'ndan kalma batık kalıntıları vardır. Mermer Feneri ile Anadolu yakası arasında kalan bölgede araştırma yapılırsa devasa çapalar ve gemi kalıntılarına rastlanabilir. Eşek Adası civarında Orfoz ve Karayer adaları da her türlü canlının görülebileceği dalış noktalarıdır. Mermer Burnu, Tuz Burnu'nun güney sahilleri serbest dalıcılık için uygundur. Çanak Limanı, Bakla Taşı ve Pınar Dere Gökçeada'nın diğer dalınabilir noktalarıdır.

Pek çok turistik aktivitenin yer aldığı Bozcaada'da dalış okulu da bulunmaktadır. Bozcaada kıyıları keşfedilmeye hazır pek çok dalış noktasına sahiptir.



GELİBOLU'LU PİRİ REİS



Doğum tarihi tam olarak bilinmeyen Piri Reis'in 1465-1490 yılları arasında Gelibolu'da dünyaya gelmiş olduğu bilinmektedir. Asıl adı Mehmed'in Piri'dir. "Piri" tecrübeli kişi, şifalı anlamına gelmekte olup "Mehmed'in" adını bir Gelibolu köhmanından aldığı tahmin edilmektedir.